



Projectplan Scholen voor Morgen

Versie 2.7.1
20 juni 2018

Inhoudsopgave

1. Inleiding	3
2. Projectopdracht	4
3. Projectorganisatie, taken en verantwoordelijkheden.	5
4. De deelvragen voor de werkgroepen	7
5. De planning	8
6. Communicatie	9
7. De besluitvorming	10
8. De kosten	11
Bijlage 1. De hulpvragen per groep	12
Bijlage 2. Toelichting op de projectorganisatie	18
Bijlage 3. De planning en de uitwerking van de twee fases in stappen en tijd	21
Bijlage 4. Communicatieplan voor het en tijdens onderzoek naar de gevolgen van de scenario's	22
Bijlage 5. Uitwerking van de besluitvorming	26

1. Inleiding

Salland heeft te maken met een leerlingendaling in zowel het basisonderwijs als het voortgezet onderwijs. Stichting De Mare en Stichting mijnplein hebben in samenwerking met de scholen in Olst-Wijhe en in Raalte de daling in kaart gebracht en onderzoek gedaan naar de gevolgen van de krimp in Salland. Prognose is dat er eerst sprake is van een krimp en dat het aantal leerlingen zich daarna stabiliseert. Het effect op het voortgezet onderwijs is nu wellicht nog niet merkbaar, maar ook voor het voortgezet onderwijs zal de daling van de basispopulatie grote gevolgen hebben.

Op 1 maart 2017 is de eindrapportage van het onderzoek “antwoord op de krimp” vastgesteld. In dat onderzoek zijn door vertegenwoordigers van alle scholen in Salland voor elke kern scenario's ontwikkeld die ervoor moeten zorgen dat er voor de korte, middellange maar ook lange termijn kwalitatief goede, kansrijke, toekomstbestendige, betaalbare voorzieningen voor het onderwijs en opvang voorhanden zijn.

Voor Wesepe en Welsum zijn scenario's ontwikkeld die respectievelijk binnen en nabij de huidige voorzieningen kunnen worden gerealiseerd. Voor Wijhe en Boerhaar (vijf scholen) heeft één gezamenlijk scenario de voorkeur, te realiseren op één locatie in Wijhe, bij voorkeur nabij de sport- en opvangvoorzieningen en het voortgezet onderwijs. Voor Olst, Den Nul en Boskamp wordt ook één scenario voorgesteld, waarbij alle zes scholen op één locatie in Olst worden samengebracht, fysiek samen met de kinderopvang.

De beide schoolbesturen en de gemeente hebben afgesproken dat ze, ieder in de eigen organisatie en waar dat kan gezamenlijk, zullen onderzoeken wat de gevolgen zijn van de gekozen scenario's en deze gevolgen toetsen op haalbaarheid en draagvlak. Dit projectplan is een uitwerking van dit onderzoek zoals de beide schoolbesturen dat voor zich zien.

Dit onderzoek is de bestuurlijke uitwerking door de twee schoolbesturen van het besluit om de scenario's over te nemen en onderzoek te doen naar de gevolgen en de haalbaarheid van de voorgestelde scenario's.

2. Projectopdracht

Zowel gemeente als schoolbesturen voeren, ieder in een eigen¹ projectorganisatie, onderzoek uit naar de haalbaarheid en de gevolgen van de gekozen scenario's. Voor de schoolbesturen is de projectopdracht als volgt geformuleerd:

Projectopdracht

Breng de gevolgen van de realisatie van de voorgestelde toekomstscenario's voor het basisonderwijs en de kinderopvang in Olst en Wijhe in kaart, zodat schoolbesturen en medezeggenschapsraden een weloverwogen besluit kunnen nemen over de uiteindelijke realisatie.

- *Bij het in kaart brengen van gevolgen en haalbaarheid zal het voorgestelde scenario ook nogmaals afgezet worden tegen de huidige situatie maar ook tegen ingebrachte alternatieven.*
- *Met betrekking tot Wijhe/Boerhaar zal er ook onderzoek plaatsvinden naar de gevolgen van een scenario waarbij de school op de Boerhaar niet of pas later deelneemt aan het voorgestelde scenario.*

Specificatie van en fasering in de gevraagde opbrengsten van de projectopdracht:

Fase 1, afgerond begin november 2017

- *Inzicht in de gevolgen op het gebied van huisvesting en financiën*
- *Een onderbouwd advies over de bevindingen van het eindrapport op basis van een onderzoek naar de gevolgen van realisatie en de gevolgen voor de huidige situatie*
- *Een intentiebesluit van de schoolbesturen over welke scholen gaan deelnemen aan de uitwerking van de scenario's*
- *Een voorstel voor een vervolg waarin het advies verder wordt uitgewerkt, dat de schoolbesturen ter advies kunnen voorleggen aan de medezeggenschapsraden*

Fase 2, afgerond juli 2018

- *Inzicht in de gevolgen van voorgestelde scenario's op alle onderwerpen.*
- *Op basis van de inzichten en conclusies van het onderzoek, een gedragen voorgenomen besluit dat ter instemming aan de medezeggenschapsraden zal worden voorgelegd.*
- *Instemming van de medezeggenschapsraden met de voorgenomen besluiten van het schoolbestuur.*

Toelichting

Met deze projectopdracht nemen de besturen het advies van de stuurgroep over en wordt er invulling gegeven aan het besluit om een haalbaarheidsonderzoek te doen naar de gevolgen van de realisatie van de voorgestelde scenario's.

Dit onderzoek zal voor een deel een gezamenlijk onderzoek zijn, met name als het gaat om fase 1.

De tweede fase, het in kaart brengen van de gevolgen voor de huidige scholen en hun locaties en de wijze waarop en hoe de schoolbesturen invulling gaan geven aan de onderwijsvoorzieningen in de toekomst, is in de aanvang een verantwoordelijkheid van de schoolbesturen afzonderlijk. De Mare en mijnplein hebben verschillende startsituaties. Zo wil De Mare specifiek onderzoek naar de gevolgen van samenvoeging tot één openbare school in Olst en één openbare school in Wijhe, mijnplein wil onderzoek doen naar de gevolgen van de voorgenomen transitie naar twee bijzondere scholen in zowel Olst als Wijhe.

Beide schoolbesturen willen binnen de projectopdracht, met aandacht en respect voor elkaars eigenheid, gezamenlijk onderzoek doen naar de gevolgen op de volgende onderdelen:

- *De zorg voor voldoende goed openbaar en bijzonder onderwijs in Olst-Wijhe.*
- *Veranderingen in de inhoudelijke pedagogisch didactische aanpak.*
- *Mogelijke veranderingen in de onderwijsinhoud, de organisatie en de cultuur van de scholen.*
- *De belangen van huidige en toekomstige personeelsleden.*
- *De belangen van huidige en toekomstige ouders en leerlingen.*
- *Het draagvlak van ouders en de bewoners van Olst en Wijhe voor de veranderingen die worden voorgesteld*
- *De veiligheid en bereikbaarheid van scholen en opvang.*
- *De financiële en materiële exploitatie van het onderwijs*
- *De huisvesting van de scholen.*
- *De organisatie van scholen.*
- *De nabije omgeving van de huidige en toekomstige voorzieningen.*
- *Toepassing van vigerende wet- en regelgeving*

De bestuurders zijn zich ervan bewust dat de gevolgen een positieve bijdrage moeten leveren aan goed toekomstbestendig en betaalbaar basisonderwijs en opvang in zowel Olst als Wijhe met hun nabijgelegen kernen.

¹ Gemeente en schoolbesturen zullen de beide projectplannen daar waar dat mogelijk is in elkaar schuiven en gezamenlijk onderzoek doen naar bijv. de financiering van voorzieningen en het onderzoek naar mogelijke locaties maar ook naar de veilige toegang en bereikbaarheid van voorzieningen. Dat zal er waarschijnlijk toe leiden dat delen van het onderzoek in een gezamenlijke projectorganisatie worden uitgevoerd.

3. Projectorganisatie, taken en verantwoordelijkheden.

Beide schoolbesturen hebben de intentie uitgesproken om de huidige, maar vooral toekomstige ouders, teams en medezeggenschapsraden, nadrukkelijk te betrekken bij het onderzoek. Hiervoor zullen zij werkgroepen samenstellen waarin ouders en teamleden en leden van de medezeggenschapsraden zitting kunnen nemen.

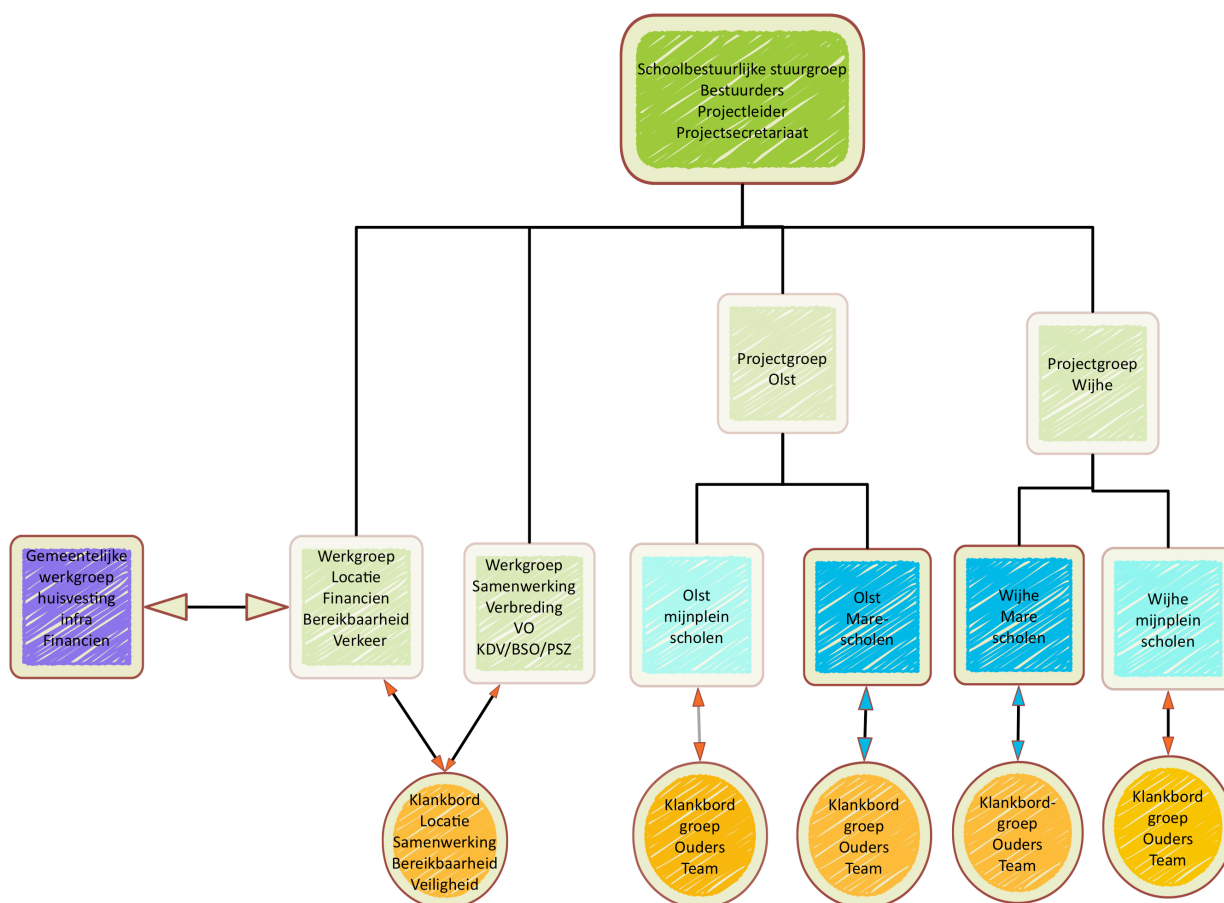
Op meerdere momenten worden de opbrengsten van het onderzoek voorgelegd aan breed samengestelde klankbordgroepen waarin belanghebbenden zitting kunnen nemen.

Dat betekent dat de opdracht en de deelvragen waarop een antwoord moet worden gegeven helder en duidelijk moeten zijn beschreven en dat duidelijk is hoe de schoolbesturen inspraak en de werkgroepen willen inrichten.

Voor het projectplan is de projectorganisatie hieronder uitgewerkt

Voor de realisatie van de projectopdracht is voorzien in een stuurgroep, twee projectgroepen en een zestal werkgroepen, een projectleider ondersteund door een projectsecretariaat. De projectleider is technisch voorzitter van de projectgroepen en twee van de werkgroepen (LFBV en Verbreding) en is adviseur van de stuurgroep.

In een organogram ziet dat er als volgt uit:



De stuurgroep

De stuurgroep bestaat uit de directeur/bestuurder van De Mare en een bestuurder van mijnplein, ondersteund door de projectleider en het projectsecretariaat.

Projectgroep Olst

Deze projectgroep bestaat uit de directeuren van alle scholen in Olst, Den Nul en de Boskamp met de projectleider als technisch voorzitter. De projectgroep wordt ondersteund door de projectsecretaris.

Twee schoolbestuurlijke werkgroepen Olst

De schoolbestuurlijke werkgroepen, één van De Mare en één van mijnplein, bestaan uit vertegenwoordigers van de scholen te weten ouders, teamleden en directeuren. Het is aan de werkgroep om bij beantwoorden van de vragen externe begeleiding of expertise in te schakelen.

De schoolbestuurlijke werkgroepen doen onderzoek naar de onderwijskundige en organisatorische invulling van de scenario's en specifiek naar de gevolgen van de schoolbestuurlijke invulling van het onderwijs.

Twee klankbordgroepen Olst

Zowel De Mare als mijnplein gaan in Olst een klankbordgroep formeren die de beide werkgroepen tijdens het onderzoek voorziet van feedback op de kaders hulp vragen en opbrengsten.

Projectgroep Wijhe

Bestaande uit de directeuren van de scholen in Wijhe en Boerhaar met de projectleider als technisch voorzitter.

Twee schoolbestuurlijke werkgroepen Wijhe

De schoolbestuurlijke werkgroepen van mijnplein bestaan uit vertegenwoordigers van de scholen te weten ouders, teamleden en directeuren. Het is aan de werkgroep om bij het beantwoorden van de vragen externe expertise in te schakelen.

De schoolbestuurlijke werkgroepen doen onderzoek naar de onderwijskundige en organisatorische invulling van de scenario's en dan specifiek naar de invulling van het schoolbestuur.

Twee klankbordgroepen Wijhe

Zowel De Mare als mijnplein gaan in Wijhe een klankbordgroep formeren die de beide werkgroepen tijdens het onderzoek voorziet van feedback op de kaders hulp vragen en opbrengsten.

Werkgroep huisvesting locatie, financiën, bereikbaarheid en verkeer

Deze werkgroep bestaat uit de projectleider en namens elke schoolbestuur een lid die kennis van zaken heeft op deze terreinen. Deze werkgroep zal samen met de gemeentelijke werkgroep de mogelijkheden onderzoeken van de beoogde locaties, de veilige bereikbaarheid en de bekostiging.

Werkgroep verbreding

Deze werkgroep zal voor zowel Olst als Wijhe de mogelijkheden voor verbreding van het basisonderwijs onderzoeken. Verbreding naar het VO maar ook verbreding als het gaat om samenwerking met VVE, BSO en kinderopvang en sport. De werkgroep zal bestaan uit de projectleider, vertegenwoordigers van beide schoolbesturen, Koos, Bieënkorf, het voorgezet onderwijs en inhoudelijk beleidsmedewerkers.

Klankbordgroepen huisvesting en verbreding

De tussenopbrengsten van de werkgroepen verbreding en huisvesting zullen voorgelegd worden aan klankbordgroepen waarin belanghebbenden en mensen die zich hebben aangemeld² voor deze klankbordgroepen zitting hebben.

In de bijlage Projectorganisatie wordt uitgebreider ingegaan op de taken en opdracht van de werkgroepen en projectgroepen

² Tijdens het onderzoek Krimp hebben zich mensen aangemeld voor de klankbordgroepen in Olst en Wijhe voor de vervolgonderzoeken

4. De deelvragen voor de werkgroepen

Het projectplan kent een centrale onderzoeksvraag.

Breng de gevolgen van de realisatie van de voorgestelde toekomstscenario's voor het basisonderwijs en de kinderopvang in Olst en Wijhe in kaart, zodat schoolbesturen en medezeggenschapsraden een weloverwogen besluit kunnen nemen over de uiteindelijke realisatie.

- *Bij het in kaart brengen van gevolgen en haalbaarheid zal het voorgestelde scenario ook nogmaals afgezet worden tegen de huidige situatie maar ook tegen ingebrachte alternatieven.*
- *Met betrekking tot Wijhe/Boerhaar zal er ook onderzoek plaatsvinden naar de gevolgen van een scenario waarbij de school op de Boerhaar niet of pas later deelneemt aan het voorgestelde scenario.*

Voor elke werkgroep zijn hoofdvragen en deelvragen geformuleerd die de werkgroep kan gebruiken bij het beantwoorden van de hoofdvraag. De hulpvragen zijn deels een uitwerking van de onderzoeksvragen en voor een ander deel zijn het vragen ingebracht door medezeggenschapsraden, ouders, directies en gemeenteraadsleden. Het is de bedoeling dat de werkgroepen antwoorden formuleren op de hoofdvraag en daarbij de deelvragen gebruiken als hulpvragen om de verschillende aspecten van de gevolgen in kaart te brengen. Bij het beantwoorden van de schoolbestuurlijke invulling van voorzieningen is het aan de werkgroepen om te bepalen of en bij welke vragen ze externe expertise nodig hebben of willen inzetten.

In bijlage 1 zijn per groep de hulpvragen weergegeven. Vanuit ouders en klankbordgroepen kunnen deze vragen worden aangevuld.

5. De planning

De totale doorloop van het projectplan tot aan de besluitvorming kent twee fasen, die tegelijk starten en daardoor deels gelijktijdig worden doorlopen.

Een eerste fase die aan het einde van het jaar inzicht moet geven in:

- de mogelijk locaties,
- de mogelijkheden voor verbreding in zowel Olst als Wijhe
- inzicht welke scholen deelnemen aan de verdere uitwerking van de scenario's en welke scholen niet.

Een tweede fase die inzicht moet geven op welke wijze in welke organisatie en met welke onderwijskundige concepten de voorziening in Olst en Wijhe worden ingevuld. Daarbij dienen ook de geformuleerde de kaders, zoals keuzevrijheid voor ouders, zorgdragen voor een veilige kleinschalige leeromgeving en het uitgangspunt dat er ook inhoudelijk iets te kiezen moet zijn, uitgewerkt te worden.

- | | | |
|---|-------------|--|
| 1 | Eerste stap | - opstarten en inrichten onderzoek naar de gevolgen |
| 2 | Tweede stap | - uitvoeren van onderzoek in werkgroepen |
| 3 | Derde stap | - formuleren van opbrengsten en advies |
| 4 | Vierde stap | - vastleggen van intentie in overeenkomst en voorlopige besluitvorming |

In bijlage 3 is een meer uitgewerkte planning voor deze vier stappen opgenomen.

Aan het einde van de vierde stap zal er door de schoolbesturen een principe besluit worden genomen, hoe en in welke vorm en met welke scholen, de scenario's verder worden uitgewerkt tot definitieve plannen. Over de definitieve invulling van de scenario's zal in juli 2018 een besluit worden genomen door de schoolbesturen.

6. Communicatie

Wat geleerd is uit het onderzoek naar de gevolgen van de krimp is dat er op tijd en helder gecommuniceerd moet worden tijdens het onderzoek naar de gevolgen. Belanghebbenden, stakeholders en ouders hebben de schoolbesturen laten weten dat de communicatie tijdens dit onderzoek onvoldoende was en zeker niet aan de verwachtingen van eenieder voldeed. Vandaar dat de communicatie in de vorm van een deelplan onderdeel uitmaakt van het projectplan.

Om te beginnen is een communicatiedoelstelling geformuleerd en die luidt:

- *Tijdig en volledig informeren van alle betrokkenen over het (vervolg)proces en de inhoud;*
- *Creëren van draagvlak en betrokkenheid tijdens het vervolgproces;*
- *Organiseren van een actieve deelname van ouders, medewerkers en andere belanghebbenden bij het onderzoek naar de gevolgen van de realisatie van de voorgestelde scenario's voor de kernen Olst en Wijhe.*

De communicatieboodschap, -strategie en -planning in relatie tot deze doelstelling zijn uitgewerkt in een communicatieplan dat als bijlage bij dit projectplan is gevoegd.

7. De besluitvorming

Het definitieve besluit over de realisatie van de voorgestelde scenario's zal door uiteindelijk door de schoolbesturen worden genomen (het bestuur = bevoegd gezag). Dit zal aan het einde van de tweede fase in juli van 2018 plaatsvinden. Dan zijn de gevolgen bekend en kan een definitief besluit genomen worden.

Aangezien er sprake kan zijn van samenvoeging van scholen, is onderzocht of er een fusietoets noodzakelijk is. Op basis van de huidige informatie betreft het in alle gevallen mogelijk fusie van twee of drie scholen onder de 500 leerlingen en is er geen fusietoets van de minister nodig. Daar waar wel scholen worden samengevoegd zal een fusie-effectrapportage worden opgesteld. Het rapport van het onderzoek naar de gevolgen zal de basis zijn van een mogelijke fusierapportage.

Omdat er mogelijk ook brinnummers van openbare en of bijzondere scholen verdwijnen zal de gemeenteraad (openbaar onderwijs) of het toezichthoudend orgaan (bijzonder onderwijs) moeten worden geïnformeerd over toekomstige fusie of samenvoeging. Het bevoegd gezag zal tijdig een voornemen tot samenvoeging bij gemeenteraad en toezichthoudend orgaan moeten neerleggen. De afstemming in de besluitvorming van mogelijke samenvoeging van scholen binnen het bijzonder onderwijs is een verantwoordelijkheid van het bevoegd gezag en Raad van Toezicht.

Besluitvorming in relatie tot MR en GMR

Bij de besluitvorming omtrent het verplaatsen, samenvoegen van scholen, het veranderen van onderwijsinhoud of het veranderen van identiteit liggen er duidelijke rechten en bevoegdheden bij de medezeggenschapsraden van de scholen. Daarnaast zullen delen van plannen voorgelegd moeten worden aan de GMR ter informatie, advies of instemming. Een bestuur dat de intentie heeft uitgesproken tot fusie of samenvoegen van scholen, zal over deze intentie en het onderzoek naar de gevolgen tijdig en diepgaand met medezeggenschapsraden van de betrokken scholen moeten communiceren.

In onderstaand bijlage 5 Besluitvorming wordt nader ingegaan op de verschillende aspecten van de besluitvorming, de momenten van de besluitvorming en de wijze waarop een schoolbestuur hier met haar geledingen over gaat communiceren.

8. De kosten

In onderstaande begroting is een raming gemaakt van de schoolbestuurlijke kosten van de eerste en tweede fase van het onderzoek van realisatie van de scenario's.

Voor de procesbegeleiding en het voeren van het projectsecretariaat zal externe deskundigheid worden ingezet.

Daarnaast worden de scholen gefaciliteerd, zodat leden van een team, ouders en directie in de gelegenheid worden gesteld aan de projectgroepen en werkgroepen deel te nemen en ook het dagelijkse onderwijs gewoon kan doorgaan. Tot slot is er een raming gemaakt van de vergaderkosten en in sommige gevallen externe expertise en ondersteuning voor de werkgroepen.

Belangrijke kostenplaats is de communicatie via nieuwsbrieven en een website. Ook hiervoor zijn kosten geraamd.

Kostenplaats	Kosten
Procesbegeleiding en projectsecretariaat tweede fase	€ 110.000,00
Kosten faciliteren scholen, zodat ze deel kunnen nemen aan het onderzoek per school voor 11 scholen = 530 dagen is +/- 2fte	€ 120.000,00
Externe ondersteuning expertise voor de werkgroepen invulling onderwijs per kern	€ 10.000,00
Vergaderkosten werkgroepen/stuurgroep/projectgroep = 70*€ 25	€ 1.750,00
Kosten klankbordavonden	€ 1.000,00
Communicatieplan, nieuwsbrieven, website etc.	€ 2.500,00
Diversen onvoorzien	€ 5.000,00
Subtotaal	€ 250.250,00

Bijlage 1. De hulpvragen per groep

De hieronder geformuleerde vragen zijn niet uitputtend en scholen en medezeggenschapsraden worden nadrukkelijk gevraagd om eigen vragen toe te voegen aan de onderzoeksoopdracht van de werkgroepen. Ook moet het mogelijk zijn om op basis van voortschrijdend inzicht tijdens het onderzoek of tijdens klankbordavonden aanvullende of verdiepende vragen toe te voegen.

Werkgroep locatie, financiën, bereikbaarheid en veiligheid

- Onderzoek naar mogelijke locatie voor realisering scenario's en bestemming huidige locaties:
 - Welke locaties komen voor de voorzieningen in Olst en in Wijhe in aanmerking?
 - Met wie moet er overlegd worden voor het verwerven van de locaties?
 - Welke mogelijkheden zijn er om de locaties binnen 1,5 jaar te verwerven?
 - Op welke termijn zijn de locaties beschikbaar?
 - Welke verwervingskosten worden voor de diverse locaties voorzien?
 - Moet er, en zo ja welke bestemmingsplanprocedures moet er gevoerd of ingezet worden om huisvesting op die locatie voor onderwijs mogelijk te maken?
 - Zijn er bezwarende zienswijzen van omwonenden te voorzien op de locatie en zo ja kunnen die worden weggenomen?
 - Welke mogelijke voor- en nadelen kunnen er per deelnemende school ook in relatie tot de huidige locatie benoemd worden?
 - Wat zijn de voor- en nadelen van de locaties?
 - Wat zijn de opties voor de bestaande locaties en gebouwen indien deze worden onttrokken aan de bestemming onderhoud, wat gaat daar mee gebeuren?
 - Wat zijn de gevolgen voor de huidige locaties waar de scholen staan?
- Onderzoek naar de gevolgen voor huidige locaties en dorpen:
 - Wat zijn de werkelijke gevolgen voor de huidige scholen en locaties?
 - Wat zijn de gevolgen voor leefbaarheid en sociale samenhang in en rond de huidige locaties van de scholen?
 - Wat zijn de gevolgen voor bijvoorbeeld de middenstand of bewoners als de huidige scholen verdwijnen van de locaties?
 - Hoe kun je bij vertrek van een school uit een buurt de leefbaarheid van die omgeving behouden/ verbeteren?
- Onderzoek naar veilige bereikbaarheid van de scholen nu en in de toekomst voor beoogde locaties en huidige locaties:
 - Is de beoogde locatie vanuit de scholen per voet, fiets, per auto of openbaar vervoer veilig te bereiken?
 - Indien dat niet het geval is, kunnen maatregelen getroffen worden om dat wel mogelijk te maken?
 - Indien de gewenste maatregelen niet getroffen kunnen worden, zijn er dan alternatieven mogelijk om de veilige bereikbaarheid van kinderen en ouders te waarborgen?
 - Wie zou de maatregelen moeten nemen of ertoe moeten besluiten?
 - Zal de veilige bereikbaarheid in de toekomst toenemen en of afnemen?
 - Is het mogelijk op de beoogde locatie de gewenste voorzieningen zodanig te realiseren dat een passende deels kleinschalige voorziening wordt voor 3 x 190 en 2x 250 kinderen?
- Onderzoek naar parkeren, halen en brengen van kinderen bij toekomstige en huidige locaties:
 - Zijn er voldoende mogelijkheden bij de beoogde locaties om kinderen veilig af te zetten, te brengen en/ of te halen per fiets of auto?
 - Zijn er voldoende parkeermogelijkheden voor auto's en fietsen te realiseren voor ouders die kinderen halen en brengen, voor bezoek, en voor personeel /medewerkers te realiseren op de beoogde locaties?
 - Zijn de kosten voor realiseren van deze voorzieningen acceptabel en betaalbaar?
- Onderzoek naar dekking van de investeringskosten:
 - Wat is de mogelijke omvang van de nieuw te realiseren voorziening?
 - Op welke wijze is toekomstige leegstand te voorkomen welke voorzieningen moet je nu dan treffen?
 - Wat zijn de kosten voor het verwerven van de grond/ locatie?
 - Welke basisinvestering (bouwkosten) is nodig voor realisatie van een onderwijsvoorziening die voldoet aan de kwaliteitseisen van de VNG? (Advies RUIJTE OKE)
 - Zijn er aanvullende middelen nodig om een laag energieverbruik te realiseren en om het binnenklimaat te laten voldoen aan de richtlijnen van het bouwbesluit en besluit "frisse scholen"?

- Welke investeringen moeten gedaan worden om veilige bereikbaarheid voor ouders, kinderen en medewerkers te realiseren?
 - Welke kosten/ investeringen zijn nodig om voldoende parkeermogelijkheden te realiseren en de beoogde locatie te ontsluiten voor auto, fiets en te voet?
 - Welke investeringen zijn nodig voor realiseren voor een passende schoolomgeving waar kinderen voor tijdens en na school kunnen spelen?
 - Welke bouwbegeleidingskosten mogen we verwachte bij de realisatie van de beoogde voorziening?
 - Welke inverdieneffecten kunnen of mogen we verwachten door structureel voor een deel gebruik te mogen maken van het VO?
 - Welke dekking van de kosten is mogelijk uit vrijval van kapitaalslasten?
 - Welke dekking is mogelijk uit aanvullende middelen van de gemeente aan de voorziening huisvesting?
 - Welke dekking is mogelijk uit energiesubsidie van rijk en of provincie?
 - Welke dekking uit school bestuurlijke middelen is er mogelijk?
 - Welke mogelijkheden zijn er om de noodzakelijke investeringskosten te dekken met de beschikbare dekkingsmiddelen?
 - Welke mogelijkheden zijn er om eventuele tekorten te dekken uit alternatieve bronnen?
- Onderzoek naar huidige en toekomstige exploitatiekosten:
- Is het mogelijk om een doorrekening te maken van toekomstige exploitatiekosten van de huisvesting op onderdelen schoonmaak, energieverbruik en onderhoudskosten voor een periode van 20 en 40 jaar?
 - Wat zijn de voor- en nadelen ten opzichte van de huidige exploitatie van de huidige schoolgebouwen?
 - Welke voorzieningen kun je treffen om de exploitatiekosten structureel gelijk te laten uitvallen aan de middelen die schoolbesturen ontvang van het rijk?

- **Werkgroep samenwerking, verbreding onderwijs, kinderopvang, VVE, BSO en VO**

- Onderzoek naar gevolgen voor samenwerking onderwijs en kinderopvang, BSO en VVE:
 - Is het mogelijk en wenselijk om een gezamenlijke visie voor opvang en onderwijs voor 2-16-jarigen te formuleren?
 - Welke voordelen zijn er verbonden aan huisvesting op een gezamenlijke locatie dicht bij elkaar?
 - Kunnen deze voordelen niet ook op de huidige locaties in de huidige setting gerealiseerd worden en zo ja waarom is dit al niet gebeurd?
 - Welk gezamenlijk aanbod zou wenselijk zijn en hoe zou dit vorm moeten kunnen krijgen?
 - Is het wenselijk en mogelijk een gezamenlijk gedragen pedagogisch en didactisch perspectief te formuleren?
 - Op welke wijze zou de organisatorische invulling en samenwerking uitgewerkt kunnen worden voor een brede school/kindcentrum?
 - Is het mogelijk en zo ja, is het wenselijk om doorgaande leerlijnen en het ontwikkelingsperspectief van kinderen vorm te geven in gezamenlijke dagarrangementen?
 - Op welke wijze zou de huidige samenwerking versterkt kunnen worden in een gemeenschappelijk kindcentrum op onderdelen zoals gezamenlijke op elkaar afgestemde roosters, dagelijkse overdracht van kinderen en bespreking van kinderen?
 - Vanuit Passend Onderwijs Salland moet er een plek voor iedereen zijn in het regulier basisonderwijs. Hoe kunnen scholen hun krachten bundelen op 1 locatie om kinderen aan de onderkant en bovenkant van het gemiddelde extra ondersteuning/uitdaging te bieden?

- Onderzoek naar mogelijkheden en gevolgen samenwerking VO
 - Welke voordelen of opbrengsten kunnen gerealiseerd worden met behulp van een sterkere verbinding met het VO?
 - In hoeverre is gezamenlijk gebruik van voorzieningen of huisvesting in elkaars nabijheid een voorwaarde of een pre?
 - In hoeverre is het mogelijk om een gezamenlijk visie en implementatie samenwerking VO-PO voor zowel Olst als Wijhe op te stellen?
 - Wat betekent de samenwerking inhoudelijk voor de inrichting van het VO voor leerplannen, schoolorganisatie?
 - Welke randvoorwaarden zijn er?
 - Wat zijn de financiële gevolgen voor PO en VO?

- Onderzoek naar formatieve gevolgen van mogelijke scenario's:
 - Wat zijn de gevolgen voor de formatie van de scholen op korte en langere termijn?
 - Komen er in de nieuwe situatie meer handen voor en in de klas dan nu?
 - Welke mogelijkheden ontstaan er door samenwerking tussen scholen, die nu niet of lastig mogelijk zijn?
 - Zijn er bij realisering van het gewenste scenario andere en wellicht betere mogelijkheden voor delen en/of samen gebruiken van voorzieningen?
 - Welke mogelijkheden zijn er om gebruik maken van gezamenlijke expertise en specialisten, anders dan dat nu al het geval is?
 - Op welke wijze zou de samenwerking tussen verschillende scholen met verschillende concepten en levensovertuigingen versterkt of verzwakt kunnen worden?
 - Voor welke leerinhouden en vakgebieden willen de scholen de samenwerking met VO versterken?
 - Hoe zou dat vorm kunnen krijgen en wat zijn dat de werkelijke of beoogde voor- of nadelen van de samenwerking?
 - Hoe zou de gezamenlijke samenwerking met VO eruit kunnen zien?
 - Welke voordelen zou dat opleveren?

- Projectgroepen inhoudelijk en organisatorische invulling Olst en Wijhe

Deze twee projectgroepen gaan per schoolbestuur de varianten voor samenwerking en samenvoeging van scholen onderzoeken en de gevolgen van die varianten in kaart brengen.

- Inventarisatie van wat het 'DNA' van een school is. Wat is de cultuur en/of het karakter van een school, hoe is dit zichtbaar in de omgang tussen leerkrachten en kinderen, leerkrachten en ouders, kinderen onderling en het team onderling? Wat maakt de scholen uniek en of hoe onderscheiden ze zich voor ouders van elkaar?
- Welke varianten willen de scholen/ het schoolbestuur uitwerken en onderzoeken? Denk aan al dan niet samenvoegen van scholen.
- Op welke wijze wil het schoolbestuur/scholen invulling geven aan de toekomstige identiteit van de school/scholen?
- Wat betekent dit voor de inhoud van het onderwijs op de volgende deelaspecten: visie op onderwijs, levensovertuiging, te gebruiken methoden, het pedagogisch handelen, het didactisch handelen, de klassenorganisatie, de kwaliteitszorg, het zorgbeleid, de omgang met ouders, de omgang van kinderen onderling, schoolorganisatie in de zin van aansturing van team en personeel?
- Wat zijn de gevolgen voor de positionering in dorp en/of buurt, de leefbaarheid en samenhang van de huidige schoolomgeving?
- Wat zijn de belangrijkste redenen of motieven om scholen in het gewenste scenario al dan niet samen te voegen tot één school?
- Wat zijn de consequenties voor de formatieve invulling van de verschillende varianten?
- Wat zijn voor de schoolbesturen de financiële gevolgen van realisering van de verschillende varianten voor samenwerking en of samenvoeging van scholen?
- Wat is het draagvlak van ouders voor verplaatsen van de school naar een andere locatie?
- En welk draagvlak is er bij huidige en toekomstige ouders voor de verschillende varianten voor samenvoeging van de scholen? Kijk daarbij ook naar de leeftijd van de kinderen.
- Welke aspecten of bezwaren leven er bij huidige en toekomstige ouders voor verschillende scenario's en varianten en op welke wijze kan je die bezwaren wegnemen?
- Welke voor en nadelen zitten er aan het aanbieden van onderwijs op meerdere locaties in zowel Olst als Wijhe.
- Het feit dat veel ouders er bewust voor kiezen om hun kind naar een kleinschalige school te brengen op een plek waar niet 600 - 700 kinderen bij elkaar komen. In hoeverre is het mogelijk om kinderen in Wijhe onderwijs te laten volgen op kleinere scholen en voorzieningen verspreid over Wijhe?
- Is het mogelijk om te kiezen voor scholen die verspreid zijn over meerdere verschillende locaties in Wijhe en wat zijn dan de gevolgen van deze spreiding voor de kwaliteit, de verbreding, doorgaande leerlijnen, verbinding PO-VO, huisvesting en delen van voorzieningen en de financiën en exploitatie?
- In hoeverre is meegewogen in het onderzoek naar de gevolgen dat een kleinschalig dorpskarakter met keuze voor scholen met een omvang van circa 200 leerlingen op verschillende plekken ouders en kinderen de kans biedt om tijdens de schoolloopbaan te verwisselen van school en of schoolomgeving bijvoorbeeld in verband met pestproblematiek of niet thuis voelen?
- Wat zijn de gevolgen voor de "eigen cultuur"/ identiteit van scholen in de verschillende scenario's? Op welke wijze kun je plaats bieden voor de verschillende culturen en identiteiten?

Hulpvragen specifiek voor werkgroepen Olst van De Mare

- Is het haalbaar om Den Nul als locatie te behouden?
- Is er een toekomst voor een Jenaplanschool in Den Nul?
- In hoeverre wordt er rekening gehouden met het sociale aspect bij kinderen die overgaan van een kleine naar een grote school?
- Wat is het financiële gevolg als het merendeel van de leerlingen van Obs de Holsthoek naar Wijhe gaat?
- Wat zijn de gevolgen voor het zittend personeel indien het scenario wordt gerealiseerd?
- Hoe wordt het onderwijsconcept van de twee openbaren scholen bepaald? Welke rol, verantwoordelijkheid en bevoegdheid hebben ouders, team, MR, GMR, directie en bestuurder?
- Onderzoek de mogelijkheid tot huisvesting van 3 openbare en 3 bijzondere scholen, zes scholen op één locatie, met behoud van huidige identiteit en onderwijsconcept. Weeg alternatieven aan de hand van de volgende criteria: financieel, logistiek en behoud van verschillende onderwijsconcepten, vernieuwing van het onderwijs, kwaliteit van het onderwijs en de keuzemogelijkheden en wensen van ouders.
- Onderzoek hoe leerkrachten betrokken en gefaciliteerd kunnen worden om mee te denken over deze ingrijpende voorstellen. Wij adviseren u de leerkrachten een heldere en onafhankelijke rol en positie te geven waarin zij vanuit hun inhoudelijke expertise kunnen deelnemen aan en adviseren in het onderzoek.

- Wat zijn de gebleken effecten en consequenties van het afzien van verder onderzoek naar deze scenario's voor het behoud van verschillende onderwijsconcepten, vernieuwend onderwijs, kwaliteit, keuzemogelijkheden en wensen van ouders?
- Welke gevolgen kunnen er optreden met betrekking tot het personeel, bijvoorbeeld een onderwijsassistent die ook op het kinderdagverblijf kan worden ingezet?
- Wat als er straks uiteindelijk voor een andere locatie wordt gekozen, wat gebeurt er dan met de verbreding onderwijs/ kinderopvang etc.?
- Als mijnplein niet meedoet, heeft dit dan grote consequenties voor onder andere de leerlingenaantallen en ook wellicht de opzet en organisatie van het onderwijs (er ontstaat een kleine, nieuwe school met betrekkelijk weinig leerlingen die dan over gaan)? In hoeverre is dan een nieuwe locatie haalbaar c.q. worden daarmee nog steeds de doelen/ uitgangspunten behaald? Deze vraag hoort ook in perspectief van verbreding onderzoek, financiën, haalbaarheid en organisatorische invulling onderzocht te worden.

Hulpvragen specifiek voor de werkgroep Olst van mijnplein

Nog aan te vullen door ouders en MR-en mijnplein

Hulpvragen specifiek voor de werkgroep Wijhe mijnplein

Voor de kern Wijhe wordt naast het scenario alle scholen naar gezamenlijk locatie nabij sport, ook de gevolgen het scenario waarbij de er op de Boerhaar een schoolgebouw blijft ,waar 1 van de twee onderwijsconcepten van mijnplein wordt aangeboden.

Het scenario waar er een schoolgebouw in Boerhaar blijft wordt nog een keer alle aspecten onderzocht, waarbij ook belanghebbenden zoals ouders en plaatselijk belang Boerhaar gehoord zullen worden. Vragen die specifiek voor dit scenario beantwoordt moeten worden.

- Het feit dat veel ouders er bewust voor kiezen om hun kind naar een kleinschalige school te brengen op een plek waar niet 600 - 700 kinderen bij elkaar komen. In hoeverre is het mogelijk om kinderen in Wijhe onderwijs te laten volgen op kleinere scholen en voorzieningen verspreid over Wijhe?
- Is het mogelijk om te kiezen voor scholen die verspreid zijn over meerdere verschillende locaties in Wijhe en wat zijn dan de gevolgen van deze spreiding voor de kwaliteit, de verbreding, doorgaande leerlijnen, verbinding PO-VO, huisvesting en delen van voorzieningen en de financiën en exploitatie?
- In hoeverre is meegewogen in het onderzoek naar de gevolgen dat een kleinschalig dorpskarakter met keuze voor scholen met een omvang van circa 200 leerlingen op verschillende plekken ouders en kinderen de kans biedt om tijdens de schoolloopbaan te verwisselen van school en of schoolomgeving bijvoorbeeld in verband met pestproblematiek of niet thuis voelen?
- Wat zijn de gevolgen voor de "eigen cultuur"/ identiteit van scholen in de verschillende scenario's? Op welke wijze kun je plaats bieden voor de verschillende culturen en identiteiten?
- Hoe ziet de herkomst van kinderen die naar de verschillende scholen waaronder die in de Boerhaar eruit, als verdieping op de prognoses?
- Welke motivering geven ouders voor de keuze voor de verschillende scholen. Is het onderwijsconcept, de schoolcultuur de kwaliteit of is het de locatie?
- Hoe gaat het scholbestuur invulling geven aan het huidige ruimtetekort van school in Boerhaar en hoe gaan ze daar in de toekomst mee om.
- Hoe gaat de gemeente om met verandering van leerling stromen en dus verandering in huisvestingsbehoefte van scholen, indien er meerdere locaties zijn en er sprake is van tekorten of overcapaciteit?
- Wat betekent het in stand houden van een onderwijslocatie op de huidige locatie in Boerhaar voor het handhaven van de kwaliteit van het onderwijs, de organisatie van het onderwijs, de werkdruk , de exploitatie de verbreding en de samenwerking PO?VO?
- Is het voor mijnplein gewenst en mogelijk om naast de locatie nabij het Spoc, ook breed en goed onderwijs, dat structureel gezond bekostigd kan worden en op allerlei aspecten toekomstbestendig is aan te bieden op meerdere locaties?

Hulpvragen specifiek voor de werkgroep Wijhe De Mare

- In hoeverre wordt er rekening gehouden met het sociale aspect bij kinderen die overgaan van een kleine naar een grote school?
- Wat is het financiële gevolg als het merendeel van de leerlingen van Obs de Holsthoek naar Wijhe gaat?
- Wat zijn de gevolgen voor het zittend personeel indien het scenario wordt gerealiseerd?
- Hoe wordt het onderwijsconcept van de twee openbaren scholen bepaald? Welke rol, verantwoordelijkheid en bevoegdheid hebben ouders, team, MR, GMR, directie en bestuurder?

- Onderzoek de mogelijkheid tot huisvesting van 2 openbare en 3 bijzondere scholen, vijf scholen op één locatie met behoud van huidige identiteit en onderwijsconcept. Weeg alternatieven aan de hand van de volgende criteria: financieel, logistiek en behoud van verschillende onderwijsconcepten, vernieuwing van het onderwijs, kwaliteit van het onderwijs en de keuzemogelijkheden en wensen van ouders.
- Onderzoek hoe leerkrachten betrokken en gefaciliteerd om mee te denken over deze ingrijpende voorstellen. Wij adviseren u de leerkrachten een heldere en onafhankelijke rol en positie te geven waarin zij vanuit hun inhoudelijke expertise kunnen deelnemen aan en adviseren in het onderzoek.
- Wat zijn de gebleken effecten en consequenties van het afzien van verder onderzoek naar deze scenario's voor het behoud van verschillende onderwijsconcepten, vernieuwend onderwijs, kwaliteit en keuzemogelijkheden en wensen van ouders?
- Welke gevolgen kunnen er optreden met betrekking tot het personeel, bijvoorbeeld een onderwijsassistent die ook op het kinderdagverblijf kan worden ingezet?
- Wat als er straks uiteindelijk voor een andere locatie wordt gekozen, wat gebeurt er dan met de verbreding onderwijs/ kinderopvang etc...?
- Als mijnplein niet meedoet, heeft dit dan grote consequenties voor onder andere de leerlingenaantallen en ook wellicht de opzet en organisatie van het onderwijs (er ontstaat een kleine, nieuwe school met betrekkelijk weinig leerlingen die dan over gaan)? In hoeverre is dan een nieuwe locatie haalbaar c.q. worden daarmee nog steeds de doelen/ uitgangspunten behaald? Deze vraag hoort ook in perspectief van verbreding onderzoek, financiën, haalbaarheid en organisatorische invulling onderzocht te worden.

Bijlage 2. Toelichting op de projectorganisatie

Deze toelichting heeft betrekking op het schoolbestuurlijk organogram. Er is namelijk ook een gemeentelijk projectplan dat zich voornamelijk gaat bezighouden met de locaties, de financiën van de onderwijshuisvesting en veilige bereikbaarheid van voorzieningen. In een later stadium zullen schoolbesturen en ambtelijke organisatie van de gemeente in elkaar schuiven. Op dit moment is dat nog niet aan de orde en wordt hier een toelichting gegeven op de schoolbestuurlijke invulling van het project.

Het projectplan kent een stuurgroep, twee projectgroepen (één voor Olst en één voor Wijhe) en 6 werkgroepen:

- Een werkgroep locaties huisvesting, financiën en veilige bereikbaarheid
- Een werkgroep verbreding
- Twee schoolbestuurlijke werkgroepen in Olst (mijnplein en de Mare)
- Twee schoolbestuurlijke werkgroepen in Wijhe (mijnplein en de Mare)

Voor elke werkgroep zijn hoofdvragen en deelvragen geformuleerd. Werkgroepen kunnen en mogen vragen toevoegen, met als doel de gevolgen vanuit verschillende perspectieven zo breed en volledig mogelijk te benaderen om zo een zo compleet mogelijk beeld te creëren. Het is de bedoeling dat de werkgroepen antwoorden formuleren op de gestelde vragen en vervolgens een advies geven over de gevolgen en mogelijkheden.

Besluitvorming

Het project kent straks in verschillende kernen verschillende uitkomsten en het is belangrijk om te weten wie uiteindelijk verantwoordelijk is voor besluitvorming over het geheel of delen van het geheel.

De besluitvorming voor de voorzieningen in de huisvesting ligt bij de gemeenteraad in die zin dat zij via de gemeentebegroting besluiten nemen over beschikbaar stellen van middelen om de huisvesting te realiseren.

De schoolbesturen besluiten met instemmingsrecht bij de medezeggenschapsraden over de samenwerking met het VO, de verbreding met kinderopvang Bso en Psz én de besluitvorming of scholen worden verplaatst, samen gaan werken of worden samengevoegd of veranderen van onderwijsinhoud en veranderen identiteit.

Het is voor het project van belang dat deze verschillende verantwoordelijkheden helder zijn en worden gerespecteerd.

Het projectplan kent twee opdrachtgevers, mijnplein en de Mare, die beiden vertegenwoordigd zijn in de schoolbestuurlijke stuurgroep.

Schoolbestuurlijke stuurgroep

Taak:

De schoolbestuurlijke stuurgroep, hierna te noemen stuurgroep, formuleert de onderzoeksopdrachten voor de vier werkgroepen en stelt de twee projectplannen vast.

De stuurgroep volgt de voortgang van de opdrachten en stelt uiteindelijk vast of de tussenopbrengsten en de eindopbrengsten voldoen aan de opdracht.

Samenstelling

In de stuurgroep In de stuurgroep zijn de bestuurders van de schoolbesturen vertegenwoordigd in de stuurgroep hebben zitting:

Adrie Bolijn (bestuurder Stichting De Mare), Louis Zijderveld (college van bestuur Mijnplein), Henry Hennink als adviseur (projectleider schoolbesturen PO) en Vanessa Holtkuile als Projectsecretaris.

Twee projectgroepen (Olst en Wijhe)

Taak

De projectgroep Olst en de projectgroep Wijhe, hierna te noemen projectgroepen, ontvangen de projectopdracht van de stuurgroep en zijn verantwoordelijk voor het uitvoeren van de opdracht. De opdracht is uitgewerkt in de door de stuurgroep/ schoolbesturen uitgewerkte hulpvragen en de hoofdopdracht zoals beschreven in het vastgestelde projectplan.

Opdracht

Kom op basis van de opbrengsten van de werkgroepen tot een evenwichtig voorstel voor de invulling van het onderwijsaanbod in Olst of in Wijhe. Evenwichtig in de zin van een gewenste verdeling van denominaties en evenwichtig als het gaat om de variatie in onderwijsconcepten

Samenstelling

In de beide projectgroepen nemen de directeuren van de scholen in een kern zitting aangevuld met de projectleider en de projectsecretaris. In Olst zijn dat 6 directeuren en in Wijhe 5

Schoolbestuurlijke werkgroepen die de gevolgen voor de inrichting van het onderwijs in kaart brengen

Naast de gezamenlijke projectgroepen van beide schoolbesturen worden er ook vier schoolbestuurlijke werkgroepen, hierna te noemen werkgroepen, geformeerd. Twee werkgroepen voor mijnplein (één voor Olst en één voor Wijhe) en twee werkgroepen voor de Mare (één voor Olst en één voor Wijhe)

Taak

De schoolbestuurlijke werkgroepen onderzoeken de gevolgen voor het onderwijs en de organisatie van het onderwijs. Ze kijken ook naar de gevolgen voor de huidige invulling van het onderwijs, de keuzevrijheid van ouders en de variatie in denominaties en onderwijsconcepten. Belangrijke vraag die deze werkgroep gaan beantwoorden is de vraag of er voldoende draagvlak is bij het team, de ouders en de kinderen voor de beoogde invulling en uitwerking van de scenario's. Het ontwikkelen van een nieuw onderwijsconcept of het veranderen van de organisatie van scholen is een complex proces. De schoolbestuurlijke werkgroepen worden in de gelegenheid gesteld om hiervoor externe expertise in de schakelen.

Samenstelling

De samenstelling van de werkgroepen is aan de schoolbesturen zelf. De directeuren van de scholen maken in ieder geval deel uit van deze werkgroepen.

Verder nemen op voordracht van het schoolbestuur, ouders teamleden in evenredigheid zitting in deze werkgroepen.

Schoolbestuurlijke klankbordgroepen

Voor welke schoolbestuurlijke werkgroep is er ook een schoolbestuurlijke klankbordgroep, in totaal vier schoolbestuurlijke klankbordgroepen.

Taak

Het is de taak van de klankbordgroepen om de schoolbestuurlijke werkgroepen feedback te geven op gekozen concepten, manieren om het onderwijs te organiseren en het draagvlak bij ouders teams en kinderen.

Samenstelling

De inrichting en organisatie van het onderwijs en de toekomstige voorzieningen zijn de belangrijkste onderwerpen van het onderzoek. De keuzes die gemaakt worden vragen om draagvlak bij de scholen zelf, maar ook bij ouders en kinderen. Vandaar dat de vier schoolbestuurlijke werkgroepen elk een klankbordgroep hebben, die bestaat uit betrokken en geïnteresseerde ouders en teamleden. Mensen die kritisch willen meedenken over de toekomst van het onderwijs. Het is aan de schoolbesturen zelf om deze klankbordgroepen in te richten.

Werkgroep huisvesting locatie, financiën, bereikbaarheid en veiligheid

Taak

Deze werkgroep onderzoekt de mogelijke beoogde locaties voor realisering van de scenario's Daarbij horen ook de veilige bereikbaarheid van de locatie nu en in de toekomst met de fiets en auto) en financiële aspecten de investeringskosten.

Naast de beoogde locatie geeft de werkgroep ook antwoord op de vraag wat de gevolgen zijn voor de huidige locaties vanuit gemeentelijke oogpunt.

Wat zijn de plannen voor vrijkomende locaties en wat zijn de consequenties voor kapitaalslasten gemeente.

Samenstelling

Deze werkgroep bestaat uit medewerkers van de gemeente Olst-Wijhe met expertise op het gebied van infrastructuur, financiën, ruimte en locatie en de gemeentelijk projectleider.

Werkgroep samenwerking, verbreding onderwijs, kinderopvang, VVE, BSO en VO

Taak

De werkgroep verbreding gaat de gevolgen voor samenwerking onderwijs en kinderopvang, BSO en VVE onderzoeken. Daarnaast gaat de werkgroep de kansen en gevolgen van samenwerking PO-VO onderzoeken. Dat gaat de werkgroep doen voor Olst, maar ook voor Wijhe. De werkgroep zal de opbrengsten doorgeven aan de projectgroepen die op hun beurt de opbrengsten weer doorgeven aan de schoolbestuurlijke werkgroepen.

Samenstelling

Deze werkgroep bestaat uit een vaste vertegenwoordiging van de directeuren van de scholen, vertegenwoordigers van de kinderopvangorganisaties, vertegenwoordigers van het voortgezet onderwijs en beleidsmedewerker jeugdbeleid van de gemeente Olst-Wijhe met expertise op het gebied van opvang en VVE.

De werkgroep kan zelf bepalen of en wanneer er vertegenwoordigers van cultuur en of sport uitgenodigd worden om op specifieke vragen mee te denken over kansen en gevolgen van gekozen scenario's

Klankbordgroep van de werkgroepen verbreding en huisvesting

Taak

De werkgroepen verbreding en huisvesting hebben een klankbordgroep die bestaat uit ouders, belangstellenden en stakeholders die de twee werkgroepen feedback geeft op de opdracht en de opbrengsten. Aan het begin van het onderzoek wordt de klankbordgroep gevraagd om input te geven op kaders voor projectopdracht en de onderzoeksvragen. Aan het einde voordat de opbrengsten naar de stuurgroep gaan wordt de klankbordgroep in de gelegenheid gesteld om op de uitkomsten van de onderzoeken reageren en een advies te geven in hoeverre de opbrengsten voldoen aan de geformuleerde projectkaders/onderzoeksvragen.

Samenstelling

De klankbordgroep bestaat uit ouders, belangstellenden en stakeholders, teamleden die zich hebben aangemeld en die op de hoogte zijn van het projectplan.

Bijlage 3. De planning en de uitwerking van de twee fases in stappen en tijd

Activiteit	Wie	Planning	Actie
Uitspreken intentie om scenario's te realiseren	Stuurgroep	Juni 2017	Informereren
Schrijven projectplan met onderzoek naar de gevolgen	Projectleider/ besturen	Juni 2017	Informereren
Overleg schoolbesturen en portefeuillehouder en projectleider gemeente Olst-Wijhe	Besturen en gemeente	29 juni 2017	Overleggen en route uitzetten/ Informeren
De voorgenomen intentie en het projectplan ter advies voorleggen aan medezeggenschapsraden	Stuurgroep Medezeggenschapsraden	Juli augustus september	Consulteren Adviesvragen
Verwerken adviezen van de medezeggenschapsraden en projectplan definitief vaststellen	Stuurgroep	September 2017	Vaststellen en Informeren
Startoverleg projectgroep overleg	Projectgroep leden	17 juli 2017	Bespreken projectplan
Uitlaten gaan van een algemeen nieuwsbrief met informatie per doelgroep en onderwerp voor alle belanghebbenden	Stuurgroep en projectorganisatie	Na vaststellen projectplan worden deze data ingevuld.	Informereren en vragen uitzetten
Start inrichten projectorganisatie <ul style="list-style-type: none"> - Procesbegeleider benoemen - Projectsecretariaat benoemen en inrichten - Projectgroep inrichten - Klankbordgroep inrichten - Werkgroepen inrichten 	Projectleider Projectsecretariaat Schoolbestuur Directeuren Deelnemers werkgroepen Deelnemers klankbordgroepen	Idem	Inrichten en informeren
Projectgroep overleg	Projectgroepleden	Idem	Voortgang monitoring
Eerste bijeenkomst van de werkgroepen met vaststelling van de onderzoeksvragen	Werkgroepleden	Idem	Organiseren en onderzoeken
Tweede bijeenkomst werkgroepen	Werkgroepleden	Idem	Organiseren en onderzoeken
Derde bijeenkomst werkgroepen	Werkgroepleden	Idem	Organiseren en onderzoeken
Projectgroep overleg	Projectgroepleden	Idem	Klankbordgroep voorbereiden Voortgang monitoren
Eerste Klankbordavond om rol en bevoegd	Leden klankbordgroep	Idem	Organiseren en consulteren
Vierde bijeenkomst werkgroepen	Werkgroepleden	Idem	Organiseren onderzoeken
Indien nodig vijfde bijeenkomst werkgroepen	Werkgroepleden	Idem	Organiseren en onderzoeken
Projectgroep overleg	Projectgroepleden	Idem	Klankbordgroep voorbereiden Voortgang monitoren
Conceptadvies van werkgroepen aan projectgroep	Werkgroepleden	Idem	Samenvatten en advies formuleren
Reguliere klankbordavonden	Leden klankbordgroep	Idem	Informereren en consulteren
Bekendmaking van het besluit inzake het vervolg en uitspreken voornemen om onderzoek al dan niet af te ronden zoals projectplan beschrijft.	Stuurgroep	Idem	Besluiten en informeren
Tweede verzoek om advies op tussenbesluit neerleggen bij de medezeggenschapsraden.	Stuurgroep Medezeggenschapsraden	Idem	Consulteren Adviesvragen
Tweede nieuwsbrief met uitleg over opbrengsten eerste fase onderzoek en besluit voor vervolg.	Stuurgroep Communicatie	Idem	
Start tweede fase onderzoek naar de gevolgen van de uitvoering van de scenario's.	Werkgroepen	Idem	Onderzoeken

Bijlage 4. Communicatieplan voor het en tijdens onderzoek naar de gevolgen van de scenario's

versie 22 mei 2018, doorontwikkeling bestaande communicatieplan, vastgesteld in Coördinatiegroep van 1 juni 2018

Inleiding

De aanwezigheid van goed en modern onderwijs voor onze inwoners, als onderdeel een aantrekkelijke woonomgeving, is van groot belang. Deze voorzieningen staan onder druk als gevolg van een dalend leerlingenaantal, verouderde schoolgebouwen met soms aanzienlijke leegstand en gewijzigde regelgeving. Beide betrokken schoolbesturen, stichting de Mare (openbaar primair onderwijs) en stichting mijnplein (bijzonder primair onderwijs), hebben gezamenlijk scenario's beschreven. Deze scenario's moeten ervoor zorgen dat er ook voor de lange termijn kwalitatief goede, kansrijke, toekomstbestendige en betaalbare voorzieningen voor onderwijs en kinderopvang in onze gemeente voorhanden zijn. Hierbij hebben zij nadrukkelijk de samenwerking gezocht met de gemeente, de school voor voortgezet onderwijs de Capellenborg en kinderopvangorganisaties KOOS en de Bieënkorf (voorschoolse voorzieningen en buitenschoolse opvang). De afgewogen scenario's zijn beschreven in het rapport 'Naar een toekomstbestendig en passend onderwijsaanbod voor Salland'.

Doorontwikkeling communicatieplan en vervolg strategisch advies

Dit communicatieplan geeft de kaders voor het communiceren in het project Scholen voor Morgen richting de doelgroepen beschreven in het plan. Een volgende stap op strategisch niveau is het analyseren van de gevoeligheden en verbindingen die liggen tussen het project Scholen voor Morgen en onderwerpen waarop dit ook indirect of direct effect heeft zoals leefbaarheid, verkeer, sociale cohesie e.d. Datzelfde geldt voor het analyseren en helpen verbeteren van de communicatie tussen de verschillende 'interne' betrokkenen bij het project, zijnde de kant van het onderwijs en die van de gemeente.

Doel opdracht

Doordat de we in de kernen van de gemeente te maken hebben met relatief kleine scholen ontstaat een toename van de werkdruk waarmee het behoud van de kwaliteit van het onderwijs in het geding komt. Daarnaast kennen vele schoolgebouwen leegstand en is een deel van de schoolgebouwen verouderd. Concreet betekent dit dat meerdere schoolgebouwen niet meer passend zijn (te groot) en onderhoud aan leegstand kost geld. Geld dat bij passende schoolgebouwen geïnvesteerd kan worden in onderwijs: kwalitatief goed onderwijs. De scenario's kunnen ingrijpende gevolgen hebben, omdat wordt gekeken naar het clusteren van scholen op (nieuwe) locaties.

Per kern formuleren we een huisvestingsvariant dat voor de lange termijn de benodigde fysieke ruimte biedt voor kwalitatief goede, kansrijke, toekomstbestendige en betaalbare primair onderwijsvoorzieningen voor onze inwoners. Daarna volgt het bepalen van het benodigde krediet voor de realisatie van een toekomstbestendige voorziening voor onderwijs en opvang. Dit gaan we communiceren. Daarover gaat dit plan.

We hebben dus een gezamenlijk doel dat nagenoeg parallel loopt bij de gemeente en de schoolbesturen, daarom is gekozen voor een gezamenlijk communicatieplan.

Communicatie-analyse

Specifieke aandachtspunten:

- Ingewikkelde materie; onderliggende wet- en regelgeving is complex
- Bij iedere (communicatie)stap helder maken wie verantwoordelijk is (schoolbesturen/gemeente of gezamenlijk)
- Onderlinge afstemming moet altijd zichtbaar zijn
- Invulling onderzoek Boerhaar/De Bongerd
- Leefbaarheid/kleine kernen zonder basisschool
- Voorkomen 'gevoel' van grote school zonder identiteit
- Positie middelbare school Cappellenborg in Olst Wijhe
- Communicatie scholen (volgens planning)
- Nieuwe raad (na raadsverkiezingen)

Doel communicatie

We willen alle doelgroepen meenemen in ons verhaal. Dat houdt in dat zij op zijn minst op de hoogte moeten zijn van wat er gebeurt, staat te gebeuren en wat gebeurd is, welke keuzes zijn gemaakt en welke niet en waarom we hier gezamenlijk achter staan. Daarnaast willen we dat de doelgroepen betrokken zijn bij het traject. Dit is van belang voor zowel de

publiekrechtelijke procedures (bestemmingsplan, vergunningen enz.), als voor de gekozen (innovatieve) onderwijsconcept(en) en samenhang met andere thema's (kinderopvang, sport, cultuur) en de besluitvorming daarover.

Communicatiedoelstelling

De doelgroepen informeren we heel actief over de status van het project (procescommunicatie). Dit is gericht om de kennis te vergroten en om het project levendig te houden. Maar het gaat verder dan dat. We willen de doelgroepen betrekken en juist in deze fase mee laten denken (participatie).

Communicatiedoelgroepen

We hebben het over doelgroepen, maar welke doelgroepen kent dit project en belangrijker nog... welke participatierol hebben zij?

Doelgroepen (deelname onderzoek)	Participatierol (advies en besluitvorming)
Schoolbesturen	beslissend
Gemeenteraad	beslissend
College van B&W	afhankelijk van type besluit/beslissend
Schooldirecties	adviserend/deelnemer
GMR	informerend/adviserend
Medezeggenschapsraden (MR)	adviserend op inhoud/formele instemmende rol
Medewerkers scholen	consulterend/informerend
BSO/ kinderopvang KOOS/Bieënkorf	informerend/adviserend/deelnemer
Medewerkers KOOS/Bieënkorf	informerend/adviserend/deelnemer
Overige aanbieders BSO/ kinderopvang	informerend/adviserend/deelnemer
Klankbordgroepen	informerend/consulterend/adviserend/deelnemer
Leerlingen	informerend/adviserend op schoolniveau
Ouders van leerlingen	informerend/consulterend/adviserend en deelnemer
Ouders van kinderen van 0 tot 4 jr.	informerend/adviserend/deelnemer
Plaatselijke Belangen in gemeente Olst Wijhe	Informerend/consulterend
Olst info	informerend
Gastvrij Wijhe	informerend
Directeur Ut Huus Olst-Wijhe	informerend
Ondernemersverenigingen Olst en Wijhe	informerend
Ketenpartners (o.a. GGD)	informerend/consulterend
Overige belanghebbenden	informerend
Inwoners	informerend
Pers	informerend

Communicatiestrategie

Hoe willen we onze communicatiedoel en – doelstelling behalen? Hier gaan we hieronder op in.

Routekaart

Het is een groots onderwerp met grote impact met een zeer breed scala aan doelgroepen, zowel binnen de organisaties als bij de inwoners. Dat vraagt om een gedegen aanpak, waarbij de routing van groot belang is. Als er een plan/voorstel is. Wie is dan aan zet en hoe loopt de route vervolgens? Daarom is er een routekaart opgesteld waarin duidelijk wordt hoe de communicatieroute verloopt, zo slaan we geen doelgroepen over en zijn er geen doelgroepen die we te vroeg of te laat informeren.

Aard van de communicatie

We willen de doelgroepen meenemen. Dat betekent dat we naast het tijdig, eerlijk en duidelijk communiceren ook reactie willen van diverse doelgroepen: interactief communiceren. De mate van interactiviteit verschilt per doelgroep, maar speelt overal wel een duidelijke rol. Juist omdat je de doelgroepen betrokken wilt houden en hun informatie mee wilt nemen. Luisteren, reageren, anticiperen zijn dan ook de kernwoorden voor participeren.

Er zullen altijd mensen voor of tegen blijven. Dat kunnen we met welke vorm van communicatie dan ook, niet voorkomen. Dit betekent dat de communicatie vanuit het project niet gericht is op het beïnvloeden van houding en gedrag, maar dat we er voor zorgen dat de doelgroepen over de benodigde informatie kunnen beschikken om op basis hiervan hun mening en houding te kunnen bepalen.

Aandachtspunt vormen de ouders die niet actief zijn. Hiervoor is niet de primaire doelstelling om hen in actie te krijgen, maar wel om ze goed te betrekken bij het besluitvormingsproces. Dit moeten we ook kunnen aantonen in het kader van de fusie effect rapportage. Daarnaast is het project gebaat bij de communicatie vanuit de ambassadeurs, de ouders die voorstander zijn.

Gevoel voor empathie > duiding geven

Dit traject kan voor bepaalde doelgroepen gevoelig liggen, dat betekent dat eraan luisteren ook empathie getoond moet worden. Fouten moeten worden erkend, waaronder de wijze waarop in het voortraject is gecommuniceerd. Daarbij is het van groot belang dat we uitleggen wat we doen of niet hebben gedaan, waarom we het doen of juist niet: duiding geven dus. Maar ook aangeven dat we ook hun kant begrijpen (als dat het geval is). We mogen ons hierin best kwetsbaar opstellen, maar moeten wel achter onze keuzes blijven staan.

Eenduidig

De communicatie valt en staat met eenduidigheid vanuit de gemeente en de schoolbesturen. De genoemde partijen moeten dezelfde boodschap uitdragen en hierover eenduidig communiceren. Alleen dan kan dit plan slagen. Als hierin een kink in de kabel komt, heeft dit gevolgen voor dit gehele traject. Belangrijk hierbij is hoe we het project 'framen'. Een eenduidig uitgangspunt is hierbij belangrijk. Het project 'Onderwijs voor Morgen' gaat verder dan 'alleen' huisvesting en locaties. Onderwijsconcepten zijn minstens zo belangrijk voor toekomstbestendig onderwijs. Dit betekent dat alle partners in hun uitingen dit ook meenemen.

Scheiding politiek bestuurlijk en school bestuurlijk

We hebben een gezamenlijk doel dat nagenoeg parallel loopt bij de gemeente en de schoolbesturen, daarom is gekozen voor een gezamenlijk communicatieplan. Maar toch gaat de communicatie vanuit de politiek als vanuit de scholen over andere onderwerpen. Beide hebben daarin hun eigen onderwerpen en manier van communiceren. Dat kan ook prima, zolang met elkaar meegekeken worden en er onderlinge afstemming plaatsvindt: niets de deur uit zonder commitment van beide partijen. Dit hangt nauw samen met eenduidigheid. Het zou dan ook helpen als in de externe communicatie de concept berichten worden gedeeld met de communicatieadviseur van het project Scholen voor Morgen. Deze moet met een helicopterview meekijken en helpen om de boodschap zo te framen (zie bovenstaand) dat het meehelpt aan het realiseren van onze gezamenlijke doelen.

Vanuit dezelfde vertrekpunten

Alle partijen moeten hetzelfde vertrekpunt hebben. Dat houdt in dat ze beide even ver zijn met op de communicatieplanning en zich daar strikt aan houden. Het kan niet zo zijn dat dit verschilt, hiermee komt de route in het gedrang en kunnen zich nare situaties voordoen waarbij sommigen wel en sommigen niet geïnformeerd zijn met alle gevolgen van dien. De routekaart helpt hierbij, maar het gaat ook gepaard met de communicatieplanning. Als deze niet gehaald wordt, dan moet die worden gemeld, zodat een oplossing gevonden kan worden en iedereen weer op hetzelfde punt staat.

Boodschap project Scholen voor Morgen Olst-Wijhe

Duurzame toekomstbestendige en betaalbare verbetering van de kwaliteit van het onderwijs als antwoord op de krimp. Olst-Wijhe heeft te maken met krimp van het aantal leerlingen op scholen en dat zorgt ervoor dat de gebouwen niet meer passend zijn en ruimtes leegstaan. Daarnaast gaat het in Olst-Wijhe veelal om verouderde schoolgebouwen, waarvan sommigen aan vervanging toe zijn en tot slot staat de kwaliteit door toenemende werkdruk en geringe omvang van de scholen onder druk.

De beschikbare financiële middelen gaan momenteel in toenemende mate naar relatief duur onderhoud en leegstand in de gebouwen in plaats van naar het onderwijs. Door naar een gezamenlijke oplossing te kijken voor de korte, middellange en lange termijn om kwalitatief goede, kansrijke, toekomstbestendige, betaalbare voorzieningen te realiseren voor het onderwijs en opvang in Salland, kunnen de financiële middelen weer ingezet worden voor de essentie van iedere school:

kwalitatief goed onderwijs binnen een acceptabele straal iedere kern/buurtschap. Verbetering van de kwaliteit van het onderwijs als antwoord op de krimp.

Vanuit bredere optiek is toekomstbestending onderwijs voor Olst-Wijhe eveneens van belang om een aantrekkelijke woon- en leefgemeente te blijven en 'ontgroening' tegen te gaan. Inwoners en potentiële nieuwe inwoners zijn steeds kritischer in het maken van woon- en leefkeuzes. Toekomstbestendige onderwijsvoorzieningen spelen een belangrijke rol in het maken van deze keuzes.

Gezamenlijke kernboodschap Scholen voor Morgen

De gezamenlijke kernboodschap is een samenvatting van de boodschap hierboven. Deze kernboodschap gebruiken we zoveel mogelijk in de communicatie-uitingen.

Kernboodschap

Met het project Scholen voor Morgen anticiperen de schoolbesturen in Olst-Wijhe samen met de gemeente op de consequenties van de teruglopende leerlingenaantallen. Samen met de ouders en toekomstige ouders van leerlingen, werken ze aan passende oplossingen. Met elkaar wordt ingestoken op toekomstbestendige, betaalbare onderwijsvoorzieningen en opvang voor kinderen van 0 – 16 jaar. Dit betekent dat ook de kinderopvang/peuterwerk en voortgezet onderwijs hierbij worden betrokken. www.scholenvoormorgen.org.

Communicatiemiddelen

- **Bijeenkomsten voor ouders en/of inwoners**

Een belangrijk instrument in het project Scholen voor Morgen is 'de bijeenkomst' in welke vorm dan ook. Omdat het onderwerp vaak gevoelige kanten zal hebben is een zorgvuldige voorbereiding van belang. Daarom is er een checklist gemaakt als hulpmiddel voor het voorbereiden van avonden in het kader van het project Scholen voor Morgen. Een adequate voorbereiding helpt mee aan het ontwikkelen van draagvlak voor het proces. Met nadruk geven we hieraan 'proces'. Op inhoud zullen er altijd voor- en tegenstanders blijven. Zie de bijlage voor de checklist.

- **Eigen look & feel project Scholen voor Morgen**

Om in de communicatie duidelijk te maken dat het project Scholen voor Morgen overkoepelend is aan de schoolbesturen, gemeente en andere partners is het goed om een eigen look & feel te ontwikkelen. Dat hoeft niet een dure huisstijl te zijn, maar wel een eenduidige stijl die duidelijk maakt in één oogopslag dat de informatie afkomstig is van de gezamenlijke partijen die werken in het project. Hierbij moeten in ieder geval de logo's van Mijn Plein, de Mare en gemeente Olst-Wijhe zichtbaar worden. Dit wordt dan gebruikt voor de website, nieuwsbrief en correspondentie. De stijl zou in ieder geval moeten uitstralen dat het om kinderen gaat.

- **Website 'www.scholenvoormorgen.org'**

- Kern van de communicatie; centraal communicatiepunt schoolbesturen en gemeente
- Nieuwsberichten
- Verslagen (alleen actiepunten en geen namen, i.v.m. veiligheid)
- Documenten

Deze site aanpassen aan nieuwe look & feel project.

- **Social media**

Er wordt niet een eigen Facebookpagina opgezet voor Scholen voor Morgen. Dit omdat interactie via FB heel veel inzet vraagt en het tegelijk niet nodig is om de communicatiedoelstellingen te bereiken (informereren). We gaan wel de FB-pagina's van de scholen volgen om te monitoren wat er gedeeld wordt m.b.t. het project.

- **Pers**

De leden van de communicatiewerkgroep sturen berichten uit de media die betrekking hebben op Scholen voor Morgen door aan de communicatieadviseur van de projectorganisatie. Deze laatste beoordeelt of berichten om reactie vragen. Daarnaast is de lijn dat bij benadering door de media in eerste instantie wordt doorverwezen naar de communicatieadviseur van het project. In ieder geval nooit 'vers van de lever' een reactie geven. Altijd tijd nemen om de reactie goed voor te bereiden.

- **Nieuwsbrief vanuit het project**

Een maal per maand verschijnt een nieuwsbrief. Deze wordt vanaf de editie van mei 2018 niet meer via een pdf in mail of mailchimp verzonden maar via een mail met een link naar de nieuwsbrief op de website.

- **Digitale nieuwsberichten / Mailberichten**

Bijlage 5. Uitwerking van de besluitvorming

In onderstaande schema zijn de verschillende fasen en de daaraan gekoppelde besluitvorming uitgewerkt voor bestuur, medezeggenschapsraad en gemeenschappelijke medezeggenschapsraad. Nadat het projectplan is vastgesteld zal deze bijlage specifiek worden geactualiseerd op basis van voorgenomen intenties van de schoolbesturen.

Voor mijnplein zullen de stappen en rollen van de MR en ouders om tot besluitvorming te komen nog nader worden uitgewerkt.

Voor de Mare is een eerste aanzet over de besluiten en de fasering opgesteld hieronder is weergegeven.

Fase van het proces	MR wordt geïnformeerd	Advies en of instemming MR
Oriëntatiefase Onderzoek doen Koers uitzetten Evt. aanvullende onderzoek doen	MR wordt betrokken bij onderzoek en geïnformeerd	
Intentiebesluit		MR wordt geïnformeerd over intentiebesluit en heeft recht om advies uit te brengen.
Uitwerking intentiebesluit: Stappenplan Projectorganisatie Houtskoolschets nieuwe school Voorstellen fusie	MR wordt geïnformeerd over plan van aanpak en betrokken bij uitvoering. MR wordt geïnformeerd over de voortgang en de voorstellen die zijn ontwikkeld en door stuurgroep zijn goedgekeurd.	MR dient te worden geraadpleegd over onderwerpen als identiteit, gevolgen personeel, directiestructuur, benoemingsprocedure directeur, huisvesting en financiën.
Vorbereiden besluiten en regelingen fusie	MR wordt geïnformeerd over de voortgang en de voorstellen die zijn ontwikkeld en door stuurgroep zijn goedgekeurd.	MR heeft instemmingsrecht op definitieve besluitvorming.
Kwartier maken voor nieuwe school <ul style="list-style-type: none"> - Onderwijskundig concept - Brede schoolconcept - Aanstellingen personeel - Bedrijfsvoering - Huisvesting - Communicatie marketing 	MR wordt geïnformeerd en actief betrokken in ontwikkeling.	MR wordt geconsulteerd conform wet en regelgeving over: <ul style="list-style-type: none"> - Regeling personele gevolgen. - Regeling gevolgen voor ouders. - Organisatiestructuur - Huisvesting en locatie - Financiën - Identiteit - Instemmingsrechte bij definitief besluit tot fusie en inrichting nieuwe school
Formeel besluit tot fusie en overgaan naar één school op nieuwe of bestaande unielocatie.		MR heeft instemmingsrecht bij fusie en adviesrecht bij inrichting van nieuwe school. Instemmingsrecht bij inrichting MR en reglement MR na fusie
Implementatie en uitvoeringsfase	MR wordt conform afspraken en rol betrokken	Instemmingsrecht nieuwe MR-reglement en richtinggevende besluiten over de nieuwe school dienen te worden voorgelegd aan de

		MR.
--	--	-----